

Умови для доступності осіб з інвалідністю та інших маломобільних груп населення до приміщень Інституту та забезпечення отримання ними освітніх послуг

З метою забезпечення доступності для осіб з інвалідністю та інших маломобільних груп населення (далі – МГН) другій безбар'єрний внутрішній вхід до будівлі Інституту, який розташовано за адресою: м. Київ, вул. Дмитрівська 71, не має сходинок, має широкі дверні прорізи та пороги, що перевищують 3,5 см., обладнані пандусами. Забезпечено доступність прилеглої території до будівлі закладу післядипломної освіти, виконуються умови безперешкодного і зручного пересування МГН по ділянці до будинку, наявні місця для паркування автомобілів осіб з інвалідністю найближче до входу у будинок Інституту, доступний заїзд до входу, забезпечується доступність місць цільового відвідування, безперешкодний рух в приміщеннях всередині першого поверху будівлі; а також місць обслуговування.

У разі присутності на навчанні МГН навчання здійснюється в аудиторії на першому поверсі інституту. З цією метою аудиторія на першому поверсі будівлі Інституту адаптована до потреб осіб з інвалідністю. На першому поверсі також розташовані медичний пункт та кімната санітарного призначення, доступ до яких не має механічних перешкод (сходинок, порогів, тощо).

Інститутом забезпечується своєчасне отримання МГН повноцінної і якісної інформації, яка дозволяє орієнтуватися в просторі, використовувати обладнання, отримувати послуги, брати участь у освітньому процесі. Інститут має затверджений порядок супроводу (надання допомоги) осіб з інвалідністю та інших маломобільних груп населення.

Визначення оптимальних шляхів і засобів впровадження навчання МГН ґрунтується на основі відповідного нормативно-правового, навчально-методичного, кадрового, матеріально-технічного та інформаційного забезпечення. В Інституті створена система навчання зі застосуванням комп'ютерної програми, що дозволяє слухачам отримувати знання та проходити попередню перевірку рівня засвоєного матеріалу. Для підтримки освітнього процесу, здійснюваного із застосуванням комп'ютерів, застосовується програмний комплекс NetOp School. Програмний комплекс NetOp School дозволяє використовувати його у режимі віддаленого доступу для навчання осіб з інвалідністю та інших мало мобільних груп населення.

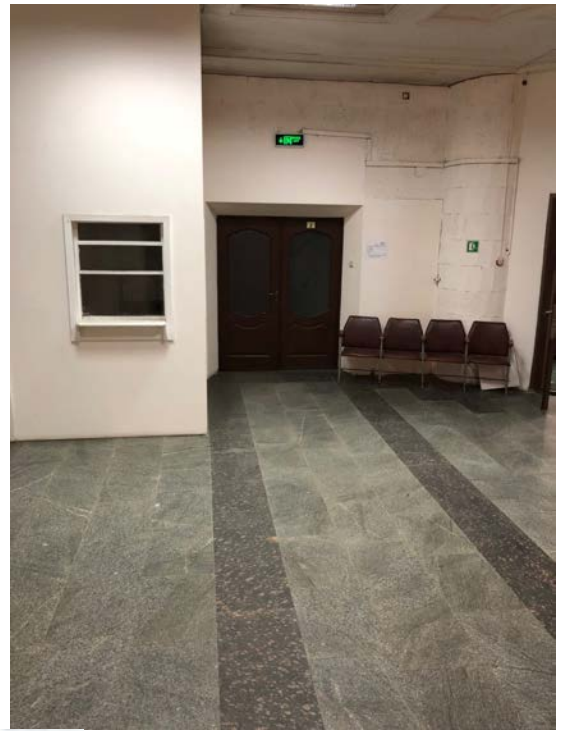
Відповідно до п. 36 Ліцензійних умов провадження освітньої діяльності на офіційному веб-сайті Інституту розміщена інформація про умови для доступності осіб з інвалідністю та інших маломобільних груп населення до приміщень.

Об'єкти, доступні для осіб з інвалідністю, не обмежують умови навчання та трудової діяльності інших груп населення, а також ефективність експлуатації будівлі Інституту.

Інститут розробляє комплекс заходів по забезпеченню рівного доступу до якісної освіти слухачам з особливими освітніми потребами шляхом організації їх навчання у дистанційній формі на основі застосування особистісно орієнтованих методів навчання, з урахуванням індивідуальних особливостей таких слухачів.

На даний час плануються заходи щодо налагодження інфраструктури для осіб з інвалідністю та інших маломобільних груп населення, пристосованості для використання санвузлів, місць відпочинку та усіх без винятку приміщень у закладі відповідно до державних будівельних норм, правил і стандартів відповідно до Ліцензійних умов, затверджених пунктом 1 Постанови Кабінету Міністрів України від 10.05.2018 № 347 «Про затвердження Ліцензійних умов провадження освітньої діяльності», щодо доступності до навчальних приміщень для осіб з інвалідністю та інших маломобільних груп населення. Роботи фінансуються виключно за рахунок власних коштів.





Ректор

A handwritten signature in blue ink, appearing to read "С.І. Шевченко".



С.І. Шевченко